



Guide d'utilisation

1) Descriptif produit

guideo™ est un système de module caméra qui supervise 4 fonctions d'assistance à la conduite :

- Alerte de franchissement de ligne
- Aide au maintien de trajectoire.
- Enregistrement video lors d'un éventuel accident
- Signal de mouvement à l'avant du véhicule



Les composants du produit :

Un module caméra, installé sous votre rétroviseur central :

- Chargé de reconnaître les marquages, apprécier les situations et envoyer les alertes
- Alerte sonore et vocale
- Ecran LED informatif intégré à l'arrière du boîtier
- Haut-parleur intégré
- Caméra amovible pour protection contre le vol
- Fonctionne également à faible luminosité (1 lux)
- Alimentation par câble



Une télécommande, pour moduler le produit en fonction de vos besoins :

- Réglage des fonctions et paramètres du produit.
- Choix des langues et type d'alerte (sonore ou vocale).
- Volume sonore réglable.
- Alimentation par piles.



Un câble USB, pour connecter le module caméra sur votre ordinateur



Un CD-Rom contenant :

- le guide d'utilisation
- le logiciel guideo™ Manager
- le logiciel de chargement des langues





Guide d'utilisation

2) Fonctionnement de guideo™

1) Fonction Lane alert

- **Le système Lane Alert** émet un signal sonore et un message (facultatif) lors du franchissement involontaire de la ligne de marquage au sol. Si le clignotant a été activé avant le franchissement de ligne, Lane Alert n'émet aucune alerte. Cette fonction est activée après deux secondes de conduite sur une voie au marquage visible.
- Aucune alerte n'est émise, par exemple, immédiatement après une intersection .
- Le bouton On/Off de Lane Alert active/désactive la fonction.

- **Surveillance de trajectoire latérale** : guideo™ émet un signal sonore et un message pour aider les conducteurs à comprendre et à éviter des situations dangereuses.

- **Personnalisation selon les habitudes de conduite** : Une télécommande conviviale permet d'activer ou de désactiver Lane Alert, et de régler le délai avant alerte et le volume sonore.



2) Fonction Optilane

- **L'assistant Optilane** surveille la position latérale du véhicule sur sa voie, permettant au conducteur de maintenir sa trajectoire. Le conducteur est averti si le véhicule dévie sur la gauche ou sur la droite, ou reste sur la ligne centrale pendant cinq secondes.
- Cette fonction est activée sur les routes de plus de 3,3 mètres de large.
- Le bouton On/Off de la fonction Optilane active/désactive la fonction.

- **Message en cas de déviation vers la ligne centrale** : un message d'alerte est émis si le véhicule roule le long de la ligne centrale depuis 5 secondes.

- **Message en cas de déviation latérale** : un message d'alerte est émis si le véhicule roule à moins de 50 cm de la ligne latérale depuis 5 secondes.

- **Affichage du temps de trajet**
 1. Le temps de trajet (depuis la mise du contact) est affiché à l'écran.
 2. Le temps de trajet est annoncé toutes les 1/2/4/6 heures, informant le conducteur qu'il est temps de prendre une pause.





Guide d'utilisation

2) Fonctionnement de guideo™ (suite)

3) Video box

- **Video Box** filme automatiquement la route en cas de changement brusque de la vitesse de conduite (accident, arrêt soudain, etc.). Dans ce cas, guideo™ enregistre les images, le mouvement d'accélération ou de décélération et l'heure. guideo™ peut enregistrer 30 séquences vidéo au maximum. Notez que la Video Box n'est pas conçue pour enregistrer des images de personnes ou de données personnelles, telles que le numéro d'immatriculation du véhicule qui vous précède. Il est interdit d'utiliser ces images ou de les reproduire sur quelque support ou vidéo que ce soit.
- **Enregistrement d'images** : guideo™ détecte automatiquement toute brusque accélération ou décélération et enregistre les 14 secondes d'images précédant l'impact et les 6 secondes suivant l'impact. Simultanément, il enregistre les données correspondant aux trois axes d'accélération/décélération du véhicule et à l'heure de l'impact.



Conditions d'enregistrement vidéo : la Video Box est déclenchée lorsque les accéléromètres internes détectent un impact de plus de 0,4 G sur l'un des axes indiqués sur le schéma. Cette sensibilité peut être réglée (voir utilisation de la télécommande).

- **Analyse complète des données image et d'accélération/décélération** : les données de la Video Box sont soumises à une analyse complète par le programme de simulation du logiciel guideo™ Manager.
- **Téléchargement des données de la Video box** :
 1. Débranchez guideo™ et retirez-le du véhicule.
 2. Installez le programme gestionnaire de guideo™ sur le PC
 3. Connectez guideo™ au PC à l'aide du câble USB.
 4. Installez le pilote.
 5. Exécutez le programme gestionnaire de guideo™.
 6. Téléchargez les données (voir Utilisation du logiciel guideo™ Manager).

ATTENTION :

Posez guideo™ sur une surface plane (un bureau par exemple) avant de le connecter à l'ordinateur.

Lors du téléchargement des données, vérifiez que guideo™ est immobile.

Même lorsqu'il est branché sur le PC, guideo™ enregistre de images, en écrasant les anciennes s'il reçoit un choc ou qu'il est déplacé brutalement.

Exception : aucun enregistrement n'est effectué après le début du téléchargement.





Guide d'utilisation

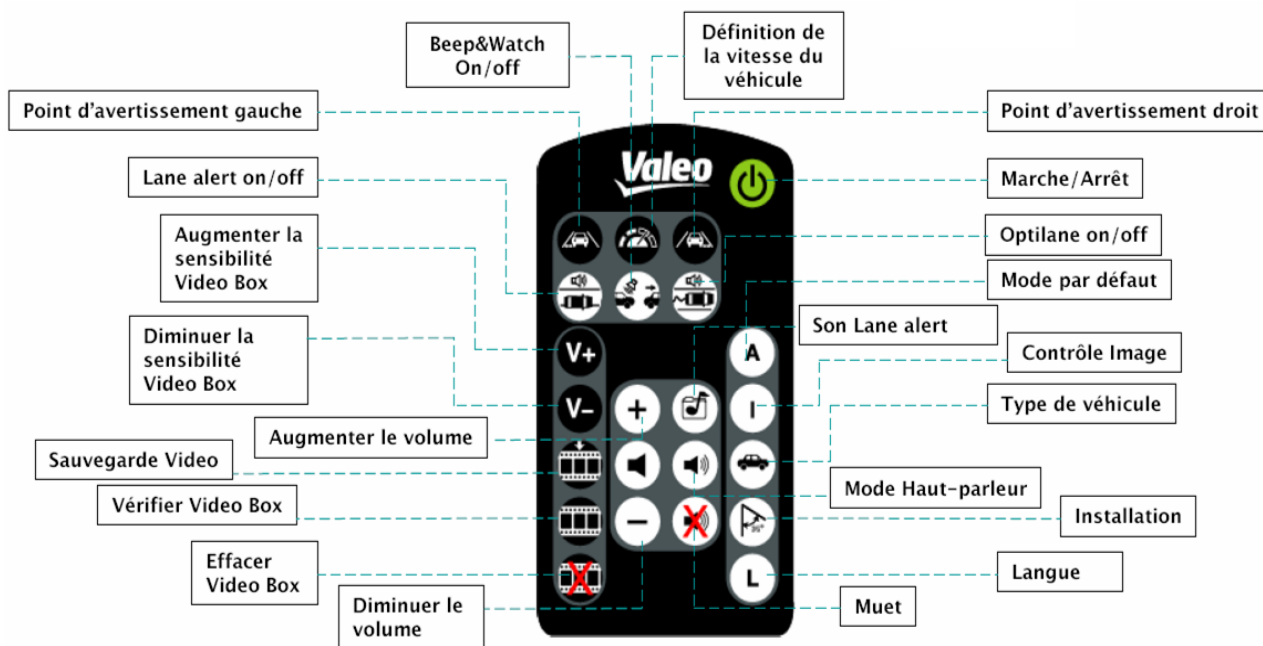
2) Fonctionnement de guideo™ (suite)

4) Fonction Beep&Watch

- **Beep&Watch** signale au conducteur tout mouvement à l'avant du véhicule, tel que le démarrage du véhicule devant vous à un feu ou dans un embouteillage.
- Le signal ne doit pas être interprété comme une invitation à rouler. Le conducteur doit s'assurer que le véhicule devant lui est effectivement parti, et qu'aucun piéton ne traverse tardivement la chaussée.
- Cette fonction est activée 3 secondes après l'arrêt du véhicule. Vous en êtes averti une fois après chaque arrêt.
- En l'absence de véhicule devant le conducteur, la fonction peut détecter des piétons ou d'autres obstacles mobiles.
- Le bouton On/Off de Beep&Watch active/désactive la fonction.



3) Utilisation de la télécommande





Guide d'utilisation

3) Utilisation de la télécommande (suite)

1) Alimentation et installation :



Marche/Arrêt

Ce bouton permet d'allumer/d'éteindre l'appareil. Si vous appuyez dessus alors que le système est en marche, l'alimentation est coupée et toutes les fonctions, y compris Video Box sont interrompues. Aucun enregistrement vidéo n'est effectué lorsque l'appareil est éteint. Si vous appuyez sur le bouton alors que l'appareil est éteint, l'alimentation est rétablie et le système est activé.

Initialisation en mode par défaut

Ce bouton réinitialise tous les paramètres utilisateur (par défaut). Le changement est effectif lorsque vous maintenez le bouton enfoncé pendant plus de 3 secondes.

Type de véhicule

Ce bouton permet de choisir le type de véhicule. Vérifiez qu'il est bien configuré ; un réglage incorrect peut dégrader les performances de guideo™. Les véhicules sont classés selon la hauteur de la fixation de guideo™ et la largeur du véhicule

* Hauteur d'installation

- (1) Véhicule de tourisme : 110 cm ~ 125 cm
- (2) SUV1 : 125 cm ~ 145 cm
- (3) SUV2 : 145 cm ~ 160 cm
- (4) Autocar : environ 170 cm
- (5) Poids lourd : environ 195 cm

Appuyez sur le bouton: le paramétrage actuel est annoncé. Si vous appuyez à plusieurs reprises, le type de véhicule change. Une fois parvenu au type de véhicule voulu, cessez d'appuyer. Le type de véhicule est défini. (La hauteur est la distance entre le sol et l'objectif de la caméra de guideo™, lorsque l'installation est correcte.)

Installation

Ce bouton permet de choisir le mode système. Le mode par défaut est le mode de fonctionnement normal. Appuyer une fois sur le bouton permet de passer au mode de réglage de l'angle. Un nouvel appui permet de passer au mode de test du clignotant. Un troisième appui permet de revenir au mode de fonctionnement normal.

Mode de réglage de l'angle :

- Le mode de réglage de l'angle vous aide à installer guideo™ à sa position exacte.
- Réglez le système guideo™ jusqu'à ce que l'écran affiche "00:00". Plus la valeur est élevée, plus guideo™ est décalé par rapport à la position voulue.
- Les deux premiers chiffres indiquent les valeurs d'accélération sur l'axe Y, les deux derniers chiffres indiquent celles sur l'axe Z. (La valeur pour l'axe Z doit être "00".)

Le mode test du clignotant permet de contrôler les clignotants.

Si les clignotants sont correctement branchés, l'écran affiche :

"[: "]" lorsque aucun clignotant n'est activé.

"[-: "]" lorsque le clignotant gauche est activé.

"[-:]" lorsque le clignotant droit est activé.

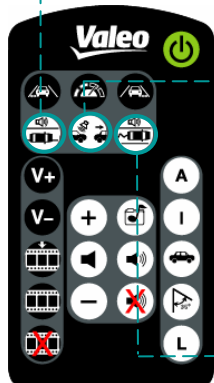
Si l'écran affiche "[-:]" ou un message autre que ceux indiqués ci-dessus, les clignotants sont mal branchés.



Guide d'utilisation

3) Utilisation de la télécommande (suite)

2) Activation de fonctions :



Lane alert On/Off

Ce bouton désactive temporairement la fonction Lane Alert, en cas de mauvaises conditions météorologiques, par exemple, qui empêchent le dispositif de percevoir clairement la route. Lorsque le message "Lane Alert désactivé" s'affiche après appui sur le bouton, la fonction système Lane Alert est désactivée. Si vous appuyez à nouveau sur le bouton, la fonction est réactivée, et le message "Lane alert activé" s'affiche.

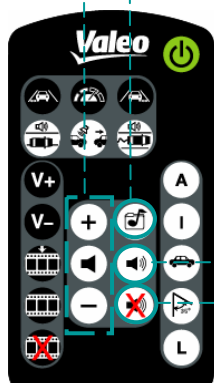
Beep&Watch ON/OFF

Ce bouton désactive temporairement la fonction Beep&Watch, en cas de mauvaises conditions météorologiques, par exemple, qui empêchent le dispositif de percevoir clairement la route. Lorsque le message "Beep & Watch désactivé" s'affiche après appui sur le bouton, la fonction d'alerte Beep & Watch est désactivée. Si vous appuyez à nouveau sur le bouton, la fonction est réactivée, et le message "Beep&Watch est activé" s'affiche.

Optilane ON/OFF

Si vous entendez le message "L'Optilane est désactivé" après appui sur ce bouton, la fonction Optilane est désactivée. Si vous appuyez à nouveau sur le bouton, la fonction Optilane est réactivée avec le message "L'Optilane est activé".

3) Réglage du volume et du son :



Réglage du volume

Augmenter le volume du son. Diminuer le volume du son

Réglage du son Lane Alert

Appuyez sur le bouton pour choisir le son de l'alerte. Vous pouvez opter pour un signal sonore seul ou lui associer un message : « Vous êtes trop proche de la ligne de droite ! » Appuyez jusqu'à parvenir à l'alerte souhaitée.

Mode Haut-parleur On/Off

Si vous commencez à sentir le sommeil vous gagner au cours d'un long trajet, vous pouvez activer ce mode. Lorsque vous appuyez sur ce bouton, guideo™ affiche le message "Volume maximum activé", et le volume sonore est réglé sur son niveau maximal. Le son d'alerte est automatiquement réglé sur "Pang~ Pang". Pour désactiver ce mode, appuyez à nouveau sur le bouton.

Mode Muet On/Off

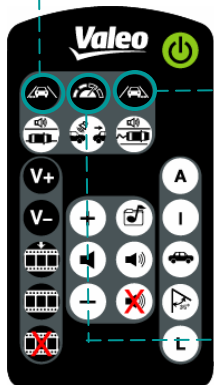
En cas de météo peu propice à une bonne visibilité, ou si vous souhaitez simplement conduire en silence, vous pouvez désactiver toutes les fonctions audio, à l'exception de la fonction Video Box. Appuyer sur ce bouton affiche le message « Le son est désactivé ». Toutes les fonctions, sauf Video Box sont désactivées. Pour désactiver ce mode, appuyez à nouveau sur le bouton.



Guide d'utilisation

3) Utilisation de la télécommande (suite)

4) Paramètres Lane Alert :



Point d'avertissement gauche

Ce bouton permet de régler le délai d'alerte à gauche de la fonction Lane Alert. Si vous appuyez sur ce bouton, l'écran affiche le symbole "┌┐", et le délai d'alerte à gauche est réglé sur la position latérale actuelle du véhicule par rapport à la ligne de marquage gauche. Si le paramétrage est réussi, la mention "LPON" s'affiche à l'écran. Sinon la mention "LPER" s'affiche.

Point d'avertissement droit

Ce bouton permet de régler le délai d'alerte à droite de la fonction Lane Alert. Si vous appuyez sur ce bouton, l'écran affiche le symbole "┐┌", et le délai d'alerte à droite est réglé sur la position latérale actuelle du véhicule par rapport à la ligne de marquage droite. Si le paramétrage est réussi, la mention "RPON" s'affiche à l'écran. Sinon, la mention "RPER" s'affiche.

Vitesse du véhicule

Ce bouton permet de régler la vitesse minimale au-dessus de laquelle la fonction Lane Alert est activée. Lorsque vous appuyez sur le bouton, la vitesse d'activation est calquée sur la vitesse actuelle du véhicule. Il est recommandé de définir une vitesse supérieure à 40 km/h ; une vitesse inférieure risque d'entraîner une alerte erronée. Si le paramétrage est réussi, les lettres "VSON" s'affichent à l'écran. Sinon, la mention "VSER" s'affiche.

5) Paramètres Video Box :



Sensibilité Video Box

Ce bouton permet de régler le seuil de sensibilité à l'impact pour le déclenchement de l'enregistrement vidéo. Si l'enregistrement se déclenche trop souvent, appuyez sur "V+" pour élever le seuil d'impact. A l'inverse, appuyez sur "V-", pour abaisser le seuil d'impact et déclencher plus souvent l'enregistrement vidéo.

Sauvegarder Video Box

Après une brusque accélération ou à un arrêt brutal déclenchant un enregistrement, vous pouvez sauvegarder les données image manuellement en appuyant sur ce bouton.

Vérifier Video Box

Maintenez ce bouton enfoncé pour afficher le nombre d'enregistrements Video Box sauvegardés. Si aucun enregistrement n'a été sauvegardé, le message "Il n'y a aucun film sauvegardé dans votre Video Box" s'affiche.

Effacer Video Box

Efface toutes les images sauvegardées.
Pour effacer toutes les images sauvegardées, appuyez sur ce bouton.



Guide d'utilisation

3) Utilisation de la télécommande (suite)

6) Autres boutons :



Contrôle Image

Ce bouton permet de contrôler l'image captée par l'objectif de l'appareil. Les lettres "C" et "S" font respectivement référence aux facteurs de contraste et de netteté. Par exemple, "C7:S8" indique que le niveau de contraste est égal à 7 et le niveau de netteté à 8. Plus les valeurs sont élevées, plus l'image est précise. Il est conseillé de réaliser un contrôle de l'image par une belle journée, où le marquage est clairement visible.

Langue

Ce bouton permet de basculer entre trois langues, dont le français et l'anglais. Si vous appuyez une fois sur le bouton, le paramètre de langue actuel est annoncé (par exemple, pour l'anglais, "L'anglais a été sélectionné."). Si vous appuyez deux fois, la langue suivante est sélectionnée et annoncée. D'autres langues peuvent être sélectionnées sur un PC par le biais du programme gestionnaire guideo™™ → voir 5) Utilisation du logiciel guideo™ Manager.

4) Messages et affichage

Catégorie	Événement	Message	Ecran	Commentaires
Démarrage	Mise du contact ou appui sur		----	"-" se déplace vers le bas
	4 sec. après démarrage système		HI	Système prêt
Erreur système	Panne système	"Une erreur a été détectée"	SEAA	
	Panne système	"Ding"	SE01	Affichage des numéros d'erreur. L'alerte sonore est répétée.
Alerte Horloge	L'heure est peut-être incorrecte.	"BBig"	7 1NE	Régler l'heure via le PC
Alerte Image	L'image n'est pas nette.	"Nettoyez la lentille de la caméra ou le pare-brise"	C3S2	Contraste : netteté
Alerte Beep&Watch	Attente alerte Beep&Watch.		--	
	Dans les 3 à 4 sec. après le départ du véhicule de devant	"Ding-Dong"	00	Les deux cercles tournent
Lane alert	Franchissement de la ligne gauche	"Attention à la ligne de gauche"	CCCC	Le symbole "T" se déplace vers la gauche. Les messages vocaux sont aléatoires.
	Franchissement de la ligne droite	"Prenez garde à la ligne de droite"	JJJJ	Le symbole "J" se déplace vers la droite. Les messages vocaux sont aléatoires.
Optilane	Après 5 sec. de conduite à moins de 50 cm de la ligne de gauche	"Vous êtes trop proche de la ligne de gauche"	CC	
	Après 5 sec. de conduite à moins de 50 cm de la ligne de droite.	"Vous êtes trop proche de la ligne de droite"	JJ	
	Après 5 sec. de conduite le long de La ligne centrale		C JJ	
Temps de trajet	1 h, 2 h, 4 h et 6 h après la mise en fonction	"Vous conduisez depuis 1 heure, pensez à vous arrêter"	0 100	



Guide d'utilisation

4) Messages et affichage (suite)



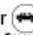
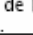

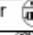

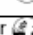
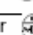

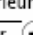




Catégorie	Événement	Message	Ecran	Commentaires
État Lane alert	La vitesse du véhicule est supérieure à la vitesse définie.		---	Fonction Lane alert disponible
	La vitesse du véhicule est inférieure à la vitesse définie.		---	Fonction Lane alert non disponible
	Une voie à gauche est détectée			" " s'affiche uniquement sur détection d'une voie à gauche
	Une voie à droite est détectée			" " s'affiche uniquement sur détection d'une voie à droite
	Vitesse élevée et voies gauche et droite détectées		---	Exemple d'utilisation
Enregistrer Video Box	Accident ou arrêt brusque	"Ding-dong"	SAVE	
	Après appui sur	"Ding-dong"	SAVE	
	Après enregistrement des données	"Ding-Dong-Deng"	End	
Supprimer Video Box	Après appui sur pendant 3 sec.	"Les vidéos sauvegardées ont été supprimées"	DEL	
	Après suppression des enreg. vidéo	"Ding-Dong-Deng"	End	
	Après bref appui sur	"Appuyez de nouveau 3 secondes sur le bouton si vous voulez supprimer les vidéos sauvegardées"	SUO 1	S'il existe des enregistrements sauvegardés.
	Après bref appui sur	"Appuyez de nouveau 3 secondes sur le bouton si vous voulez supprimer les vidéos sauvegardées"	NONE	S'il n'existe pas d'enregistrements sauvegardés
Vérifier Video Box	Après appui sur	"Ding-dong"	SUO 1	S'il existe des enregistrements sauvegardés.
	Après appui sur	"Il n'y a aucun film sauvegardé dans votre Video Box."	NONE	S'il n'existe pas d'enregistrements...



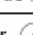
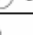
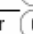

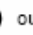
Catégorie	Événement	Message	Ecran	Commentaires
Mode d'installation	Après appui sur en mode normal	"Ding-dong"	INS 1	Démarrage du mode de réglage de l'angle
	Après appui sur en mode de réglage de l'angle.	"Ding-dong"	INS 2	Démarrage du mode test du clignotant
	Après appui sur en mode est du signal de clignotant	"Ding-dong-deng"	NOAN	Démarrage du mode normal
Mode Réglage de L'angle	Lorsque l'angle est mal réglé		0503	Valeur gauche: accélération sur axe Y Valeur droite: accélération sur axe Z
	Lorsque l'angle est bien réglé.	"Ding-dong"	0000	Exemple d'utilisation
Mode par défaut	Après bref appui sur	"Appuyez de nouveau 3 secondes sur le bouton si vous voulez le mode défaut."		
	Après appui sur pendant 3 sec.	"Mode défaut"	RES 1	Réinitialise tous les paramètres utilisateur.
Fixation vitesse	Après appui de et paramétrage réussi.	"Ding-dong-deng"	USON	
	Après appui sur mais échec du paramétrage.	"BBig"	USEA	La vitesse du véhicule est trop faible.
Déf. point Avertissement gauche	Après appui sur et paramétrage réussi.	"Ding-dong-deng"	LPON	
	Après appuis sur , mais échec du paramétrage.	"BBig"	LPER	Point d'avertissement à gauche incorrect
Déf. point Avertissement droit	Après appui sur et paramétrage réussi.	"Ding-dong-deng"	APON	
	Après appuis sur , mais échec du paramétrage	"BBig"	APER	Point d'avertissement à droite incorrect



Guide d'utilisation

4) Messages et affichage (suite)

Catégorie	Événement	Message	Ecran	Commentaires
Sélection Type de véhicule	Après appui sur  , véhicule de tourisme est sélectionné	"Véhicule léger"	PSNC	Démarrage du mode de réglage de l'angle
	Après appui sur  , véhicule catégorie 1 est sélectionné.	"Camping car 1"	AU-1	Démarrage du mode test du clignotant
	Après appui sur  , véhicule catégorie 2 est sélectionné.	"Camping car 2"	AU-2	Démarrage du mode normal
	Après pression de  , autocar est sélectionné.	"Bus"	BUS	Valeur gauche : accélération sur axe Y Valeur droite : accélération sur axe Z
	Après appui sur  , poids lourd est sélectionné.	"Camion"	TRUC	
Lane alert on/off	Après appui sur 	"Le Lane Alert est activé"	ON	
	Après appui sur 	"Le Lane Alert est désactivé"	OFF	
Beep&Watch on/off	Après appui sur 	"Le Beep&Watch est activé"	ON	
	Après appui sur 	"Le Beep&Watch est désactivé"	OFF	
Optilane on/off	Après appui sur 	"L'Optilane est activé"	ON	
	Après appui sur 	"L'Optilane est désactivé"	OFF	
Mode Haut-parleur on/off	Mode Haut-parleur activé/désactivé	"Volume maximum activé"		
	Après appui sur 	"Volume maximum désactivé"	0000	
Mode muet on/off	Après appui sur 	"Le son est désactivé"	MUTE	
	Après appui sur 	"Le son est activé"		Mode Haut-parleur activé
	Après appui sur 	"Le son est désactivé"	0000	Mode Haut-parleur désactivé

Catégorie	Événement	Message	Ecran	Commentaires
Sélection son Lane alert	Après appui sur 	"Ding-Dong", 5 sons différents	SN 1	Message vocal non émis
	Après appui sur 	"Ding-Dong" et "Restez sur la voie"	SN 15	Message vocal émis
Volume	Après pression de  ou 	"Ding-Dong"	0025	Niveau du volume : 1-49
Contrôle Image	Après appui sur 	"Ding-Dong"	CB55	contraste : netteté
Sélection langue	Après appui sur 	"L'anglais a été sélectionné"	LAN 1	Langue 1~3
Marche/Arrêt	Après appui sur 	Son d'arrêt	POFF	
Clignotant test mode	Lorsque les clignotants sont activés		[-]	
	Lorsque le clignotant gauche est activé.		[-]	
	Lorsque le clignotant droit est activé.		[-]	
	Lorsque les deux clignotants sont activés.		[-]	
Sensibilité Video Box	Après appui sur  ou 	"Ding-dong"	040	Seuil d'impact pour Video Box



Guide d'utilisation

5) Utilisation du logiciel guidéo™ Manager

1) Installation du logiciel



- Pour enregistrer l'heure exacte d'une vidéo, il est indispensable d'initialiser l'horloge de l'appareil. Il est vivement conseillé de procéder à l'opération avant de fixer le système dans le véhicule. Après l'installation du logiciel et du pilote, utilisez le programme gestionnaire guidéo™ pour régler l'heure.



- **ATTENTION** : après l'achat de l'appareil, branchez-le à votre ordinateur à l'aide d'un câble USB pendant au moins 10 minutes afin de charger les batteries intégrées et de régler le système sur l'heure actuelle.

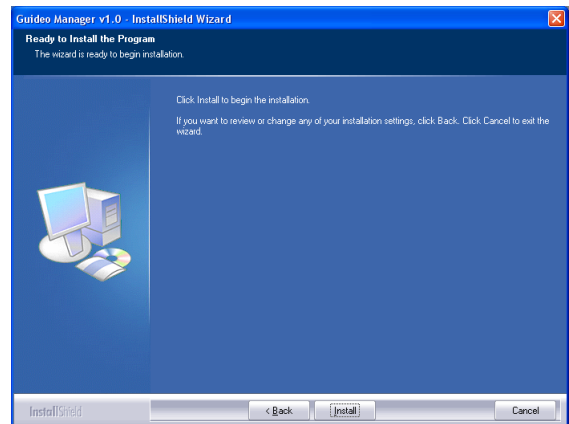
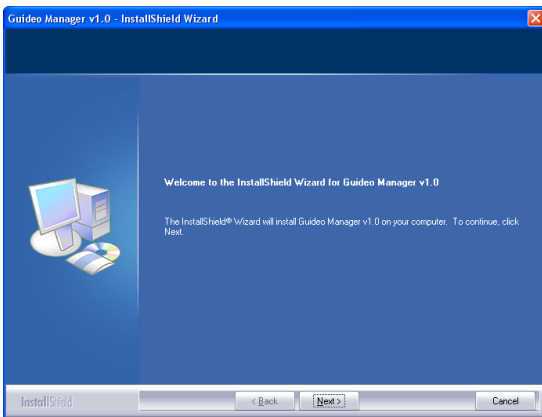
- Configuration requise pour l'installation du logiciel :
 - ➔ La logiciel est compatible avec Windows 2000, XP, Vista
 - ➔ Mémoire RAM minimale : 256 méga-octets (Mo)
 - ➔ Espace disque libre minimal : 40 méga-octets (Mo)

1a. Insérez le CD d'installation du logiciel dans le lecteur CD-ROM de votre ordinateur.

Ne branchez pas le système au PC. Vous serez informé lorsque cette opération sera nécessaire.

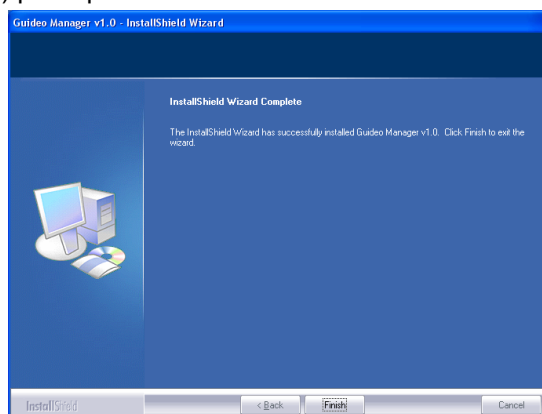
Lorsque la boîte de dialogue de l'assistant d'installation ("InstallShield Wizard") s'affiche, cliquez sur Suivant (Next).

1b. Cliquez sur le bouton INSTALL (Installer)



1c. Lorsque l'installation est terminée, la boîte de dialogue ci-dessous s'affiche.

La première phase de l'installation est achevée. Il vous reste à installer le pilote. Cliquez sur FINISH (Terminer) pour quitter l'installation.





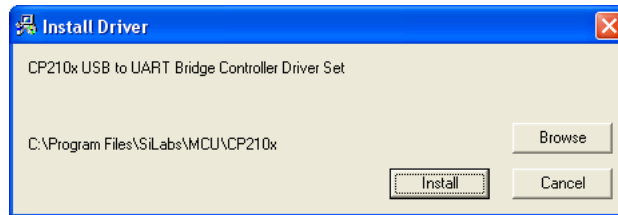
Guide d'utilisation

5) Utilisation du logiciel guidao™ Manager (suite)

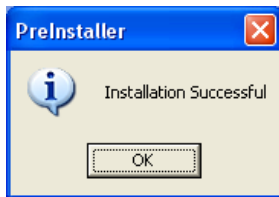
2) Installation du pilote

2a. Pour installer le pilote, cliquez sur :

Démarrer ⇒ Tous les programmes ⇒ guidao™ ⇒ Driver Install ⇒ Driver Preinstaller.
Lorsque la boîte de dialogue suivante s'affiche, cliquez sur INSTALL (installer).



2b. Lorsque l'installation des fichiers du pilote est terminée, la boîte de dialogue ci-dessous s'affiche. Cliquez sur OK pour quitter l'installation.



2c. Branchez le système sur l'ordinateur à l'aide du câble USB.



2d. La boîte de dialogue ci-dessous s'affiche automatiquement. Cliquez sur NEXT (Suivant) pour continuer.



2e. Lorsque l'installation est terminée, la boîte de dialogue ci-dessous s'affiche. Cliquez sur FINISH (Terminer). Il reste à installer le pilote UART. La procédure est la même que pour le pilote USB.

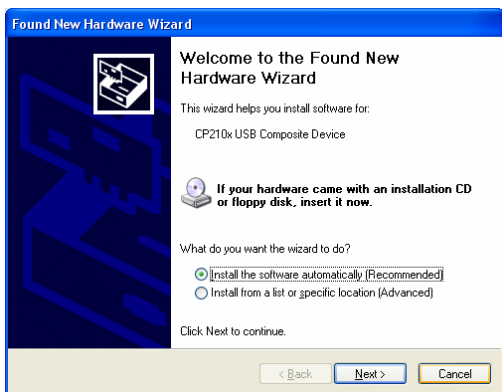




Guide d'utilisation

5) Utilisation du logiciel guidéo™ Manager (suite)

2f. La boîte de dialogue ci-dessous s'affiche automatiquement.
Cliquez sur **NEXT (Suivant)** pour continuer.



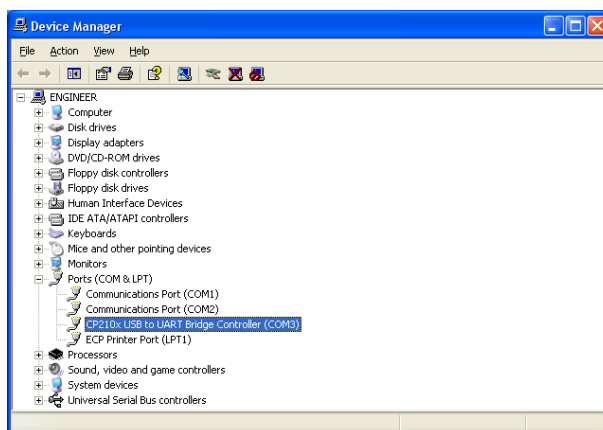
2g. Lorsque l'installation du "UART Bridge Controller" (convertisseur série pour USB) est terminée, la boîte de dialogue ci-dessous s'affiche.
Cliquez sur **FINISH (Terminer)** pour terminer et quitter l'installation.



2h. Vérification de l'installation du pilote

Cliquez avec le bouton droit de la souris sur POSTE DE TRAVAIL et sélectionnez PROPRIETES dans le menu contextuel. Dans la fenêtre Gestionnaire de périphériques, consultez la section sous "Ports (COM & LPT)." Si le pilote est correctement installé, un nouveau périphérique est indiqué sous le nom "CP2101 USB to UART Bridge Controller."

Si vous *ne le voyez pas* dans la liste, vous devez réinstaller le pilote.





Guide d'utilisation

5) Utilisation du logiciel guideo™ Manager (suite)

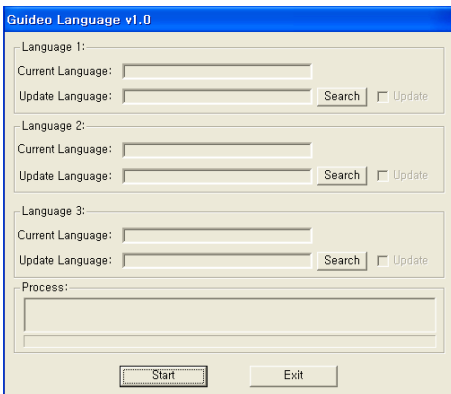
3) Sélection des langues

Pour sélectionner les langues de guideo™, suivez les étapes ci-dessous:

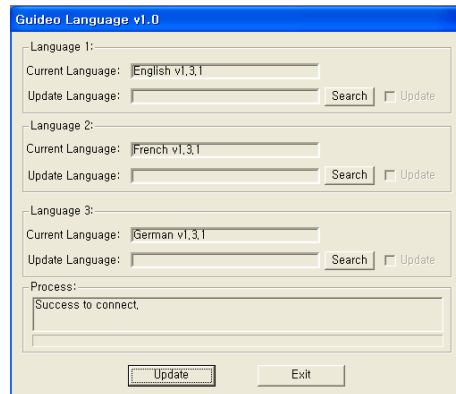
Start ⇨ All Programs ⇨ guideo™ ⇨ guideo™ language

ATTENTION :Connecter la caméra au PC via le câble USB

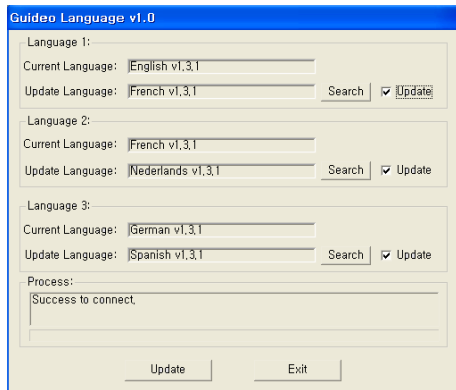
3a. Après ouverture de la page ci-dessous, cliquez sur START



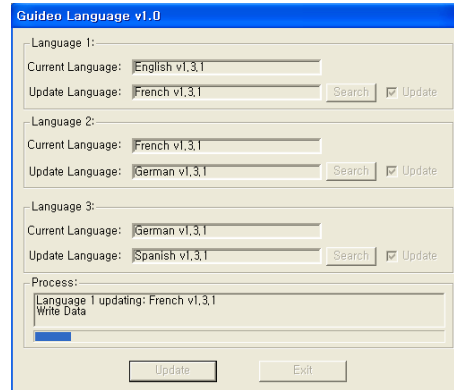
3b. La boîte de dialogue ci-dessous apparaît dès que la connexion de la caméra est effectuée



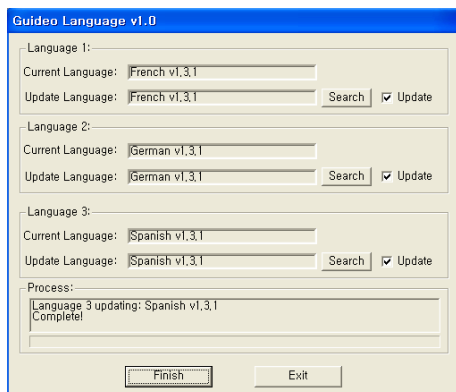
3c. Après apparition de la boîte de dialogue ci-dessous, sélectionnez les langues et cochez la case "update" correspondante



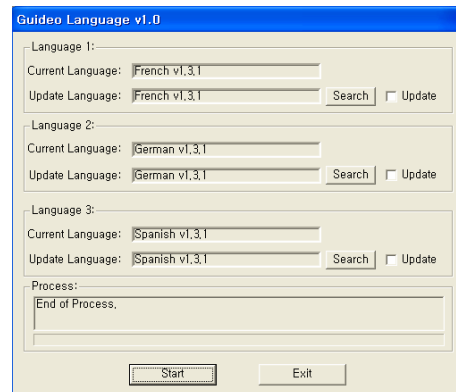
3d. Cliquez sur le bouton UPDATE



3e. Cliquez sur le bouton FINISH



3f. Dès que la sélection est effectuée, la boîte de dialogue suivante apparaît

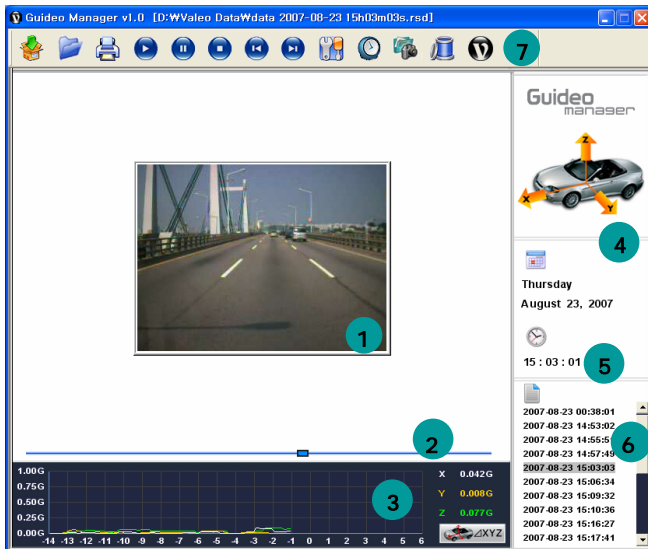





Guide d'utilisation



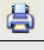
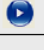
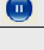


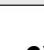
5) Utilisation du logiciel guideo™ Manager (suite)






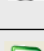
4) Fonctions logicielles principales



- ① : Affiche la vidéo.
- ② : Le curseur de progression se déplace au fur et à mesure de la lecture de la vidéo ; vous pouvez aussi déplacer le curseur à l'aide de la souris..
- ③ : Indique les données d'accélération et les données d'impact.
Cliquez sur le bouton  pour modifier le mode d'affichage du graphe.
- ④ : Affiche les données d'accélération sur 3 axes
- ⑤ : Affiche la date et l'heure de l'enregistrement.
- ⑥ : Affiche la liste de lecture des fichiers.
- ⑦ : Affiche le bouton de menu du logiciel.

5) Icônes

Bouton	Fonction	Description
	Téléchargement des données	Télécharge les données de l'appareil vers le PC. Pour plus de détails, reportez-vous à la section "Téléchargement des données".
	Ouverture de fichier	Ouvre un fichier de données image existant.
	Impression	Imprime le fichier actif.
	Lecture	Affiche le lecteur vidéo et lit la vidéo en continu.
	Pause	Interrompt la lecture vidéo.
	Arrêt	Arrête la lecture vidéo et initialise le lecteur vidéo.
	Précédent	Affiche l'image précédente.
	Suivant	Affiche l'image suivante.

Bouton	Fonction	Description
	Paramétrage du dispositif	Définit la sensibilité du système.
	Horloge	Définit l'heure système. Elle est automatiquement mise à jour selon l'heure du PC.
	Vidéo	Crée un fichier vidéo à partir du fichier de données image.
	Suppression des données	Supprime toutes les données du système (20 données au maximum sont supprimées.) N'utilisez cette fonction que lorsque vous êtes certain que les données stockées sont devenues inutiles.
	Info	A propos de la version du logiciel.
	Quitter	Ferme le programme.

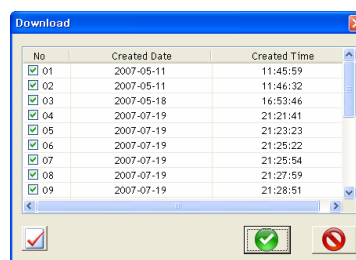
6) Téléchargement des données

6a. Démarrez le programme

cliquez sur le menu Démarrer ⇒ Tous les programmes ⇒ guideo™ ⇒ guideo™ Manager

6b. Cliquez sur TELECHARGEMENT DES DONNEES.

Lorsque la boîte de dialogue ci-dessous s'affiche, cochez les cases en regard des ensembles images/données que vous souhaitez télécharger. Cliquez sur OK.



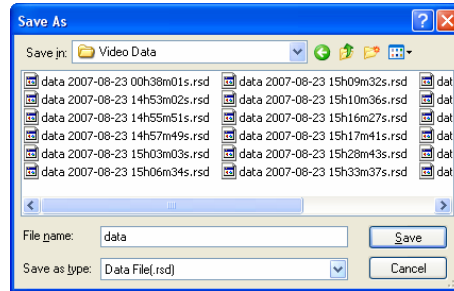


Guide d'utilisation

5) Utilisation du logiciel guidéo™ Manager (suite)

6c. Lorsque la boîte de dialogue ci-dessous s'affiche, **tapez un nom de fichier dans la zone "Nom de fichier" et cliquez sur ENREGISTRER (Save).**

Pour retrouver facilement vos fichiers par la suite, nous vous conseillons de leur donner un nom intégrant la date et l'heure de l'événement.



6d. Les données sont ensuite transférées du système à l'ordinateur.

La barre de progression indique le volume de données déjà transférées et le volume restant. Lorsque la barre d'état en bas indique 100 %, le transfert est terminé.



7) Affichage des données et des images

7a. Démarrez le programme

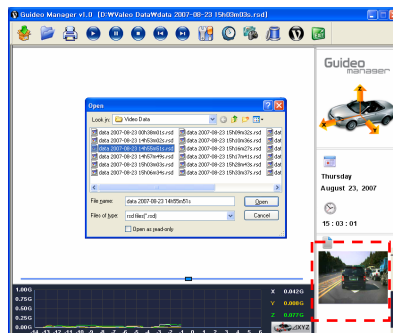
cliquez sur le menu Démarrer ⇒ Tous les programmes ⇒ guidéo™ ⇒ guidéo™ Manager

7b. Cliquez sur le bouton OUVERTURE DE FICHIER sur l'écran principal.



7c. Lorsque la boîte de dialogue ci-dessous s'affiche, **sélectionnez le nom du fichier à ouvrir et cliquez sur OUVRIR (Open).**

Un aperçu du fichier est affiché en bas à droite de l'écran principal.



7d. Cliquez sur le bouton LECTURE.

L'ensemble image/données sélectionné s'affiche. Vous pouvez utiliser les boutons PREC et SUIVANT pour passer d'une vue à l'autre.

Cliquez deux fois sur une image pour doubler sa taille.



Guide d'utilisation

5) Utilisation du logiciel guideo™ Manager (suite)

8) Création et lecture d'un fichier video

Vous pouvez convertir le fichier de données image en un fichier vidéo (.avi). Ce fichier peut ensuite être lu dans Windows Media Player. Pour ce faire, procédez comme suit :

1. Ouvrez le fichier de données.
2. Cliquez sur le bouton VIDEO.
3. Un fichier vidéo est créé.

Le programme Codec – FFDSHow MPEG-4 Video Decoder est nécessaire pour lire le fichier vidéo dans Windows Media Player. FFDSHow MPEG-4 Video Decoder-Copyright © 1989, 1991 Free Software Foundation, Inc.

Note) FFDSHow MPEG-4 Video Decoder est un logiciel gratuit. Vous pouvez le redistribuer et/ou le modifier selon les termes de la licence GNU (General Public License) telle que publiée par la fondation Free Software Foundation. L'objectif du codec est de faciliter la lecture des images enregistrées par l'utilisateur. Toute autre utilisation, telle que la diffusion des images, est de la responsabilité de l'utilisateur. L'utilisateur est responsable de toute utilisation potentielle des images capturées.

Le guide complet concernant l'utilisation du codec est disponible sur <http://www.free-codecs.com/download/FFDSHow.htm>

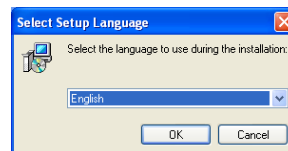
8a. Démarrez le programme d'installation

Cliquez sur le menu Démarrer ⇒ Tous les programmes ⇒ guideo™ ⇒ FFDSHow codec

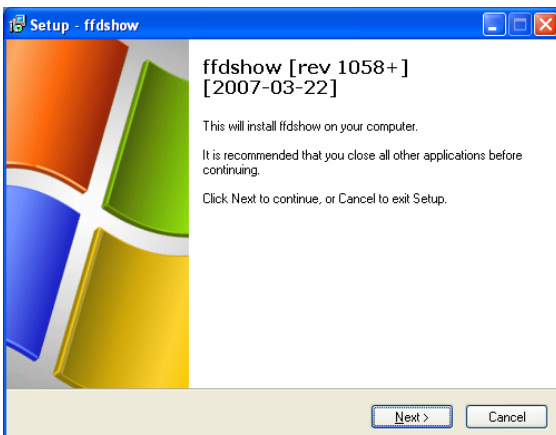
8b. La boîte de dialogue suivante s'affiche automatiquement.

Sélectionnez la langue d'installation

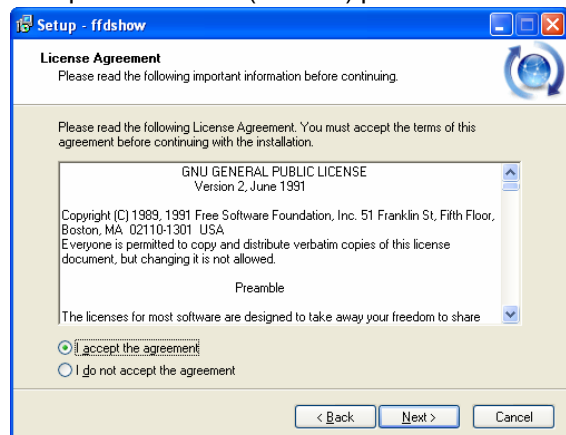
Cliquez sur OK.



8c. Cliquez sur NEXT (Suivant) pour continuer.



8d. Cliquez sur NEXT (Suivant) pour continuer.

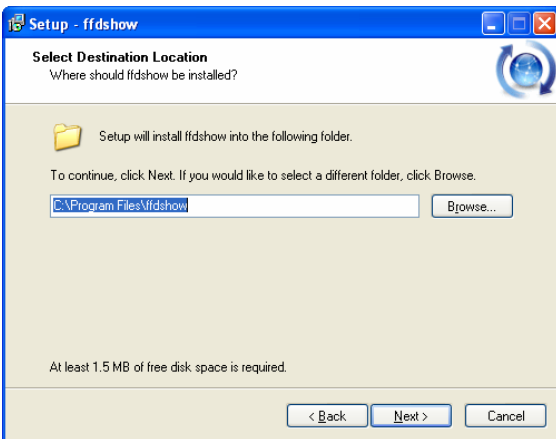




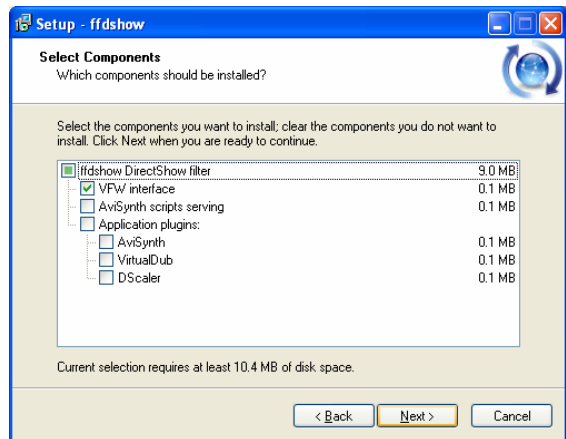
Guide d'utilisation

5) Utilisation du logiciel guidao™ Manager (suite)

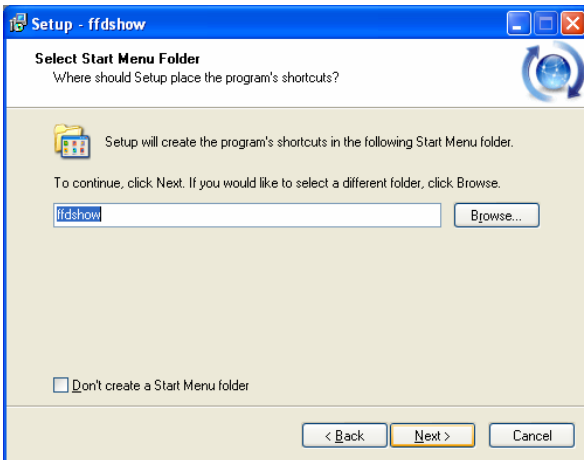
8e. Cliquez sur NEXT (Suivant) pour continuer



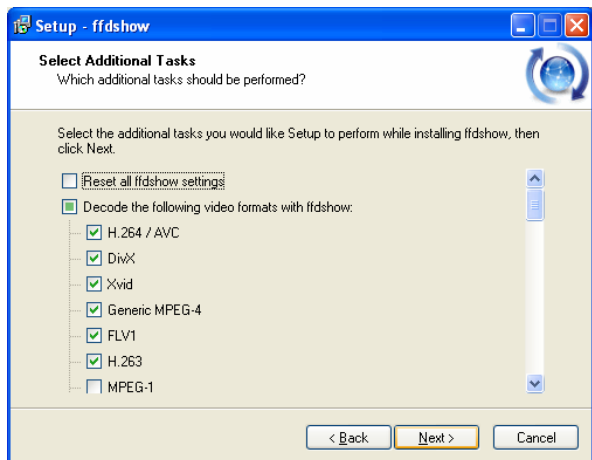
8f. Cliquez sur NEXT (Suivant) pour continuer.



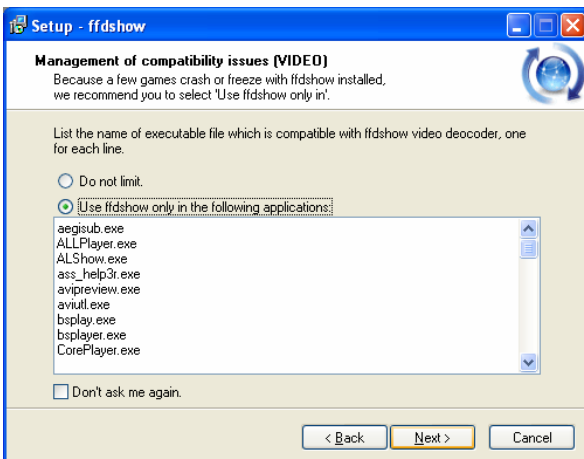
8g. Cliquez sur NEXT (Suivant) pour continuer



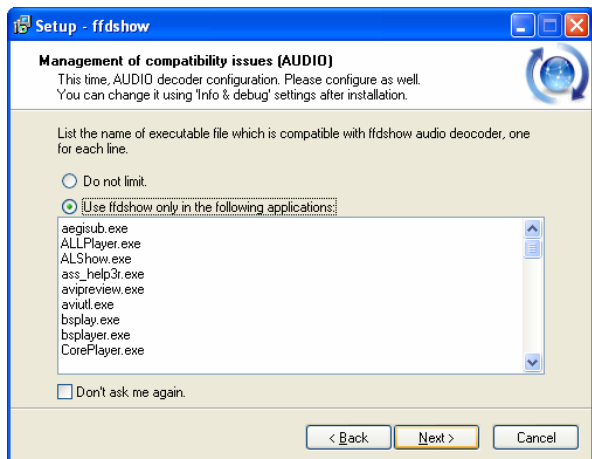
8h. Cliquez sur NEXT (Suivant) pour continuer.



8i. Cliquez sur NEXT (Suivant) pour continuer



8j. Cliquez sur NEXT (Suivant) pour continuer.

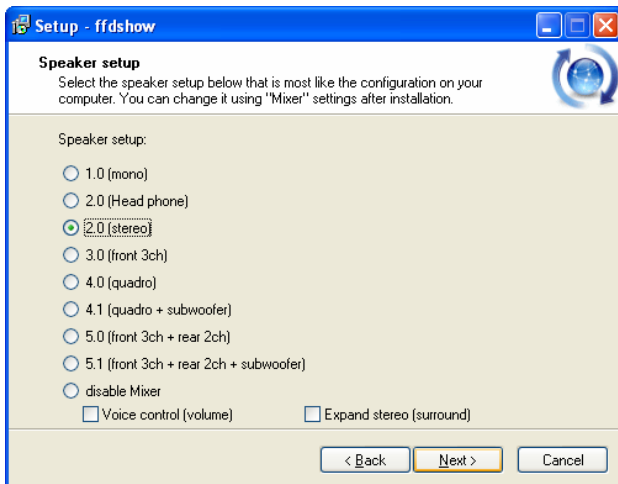




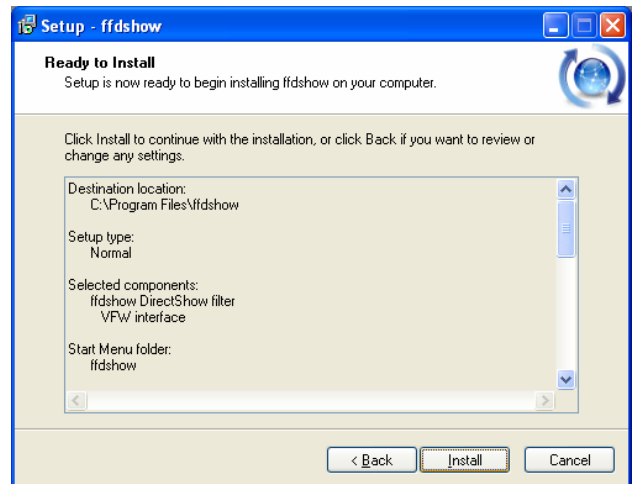
Guide d'utilisation

5) Utilisation du logiciel guidao™ Manager (suite)

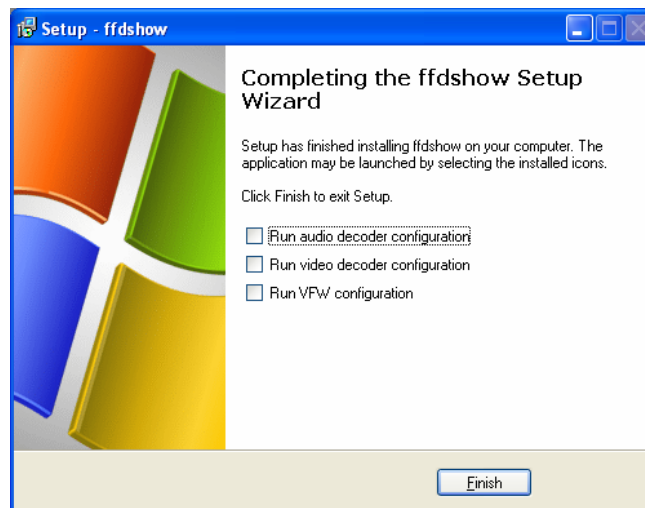
8k. Cliquez sur NEXT (Suivant) pour continuer.



8l. Cliquez sur INSTALL (Installer) pour continuer.



8m. Lorsque l'installation est terminée, la boîte de dialogue ci-dessous s'affiche. Cliquez sur FINISH (Terminer) pour terminer et quitter l'installation.





guideo

20/20

Guide d'utilisation

Recommandations d'utilisation

- Le système guideo™ aide le conducteur lors de sa conduite, mais il ne remplace pas la vigilance du conducteur. Par ailleurs, vous devez respecter des temps de pause lors de vos longs trajets.
- Si vous sentez le sommeil vous gagner, arrêtez-vous immédiatement et reposez-vous.
- En aucun cas vous ne devez réparer ou modifier vous-même le produit. Vous risquez d'en provoquer des dysfonctionnements, mais aussi d'endommager gravement le produit et nuire au bon fonctionnement du véhicule.
- Veillez à maintenir guideo™ au sec lors du nettoyage intérieur du véhicule. L'eau peut endommager les circuits électroniques et provoquer un choc électrique.
- Éviter tout contact avec des produits chimiques ou détergents, susceptibles d'abîmer la surface et les circuits internes du produit.
- Éviter tout choc mécanique risquant d'endommager les composants mécaniques et électroniques, entraînant des dommages irréversibles et une détérioration fonctionnelle.
- guideo™ ne peut fonctionner correctement avec des obstacles dans son champs de vision. Vérifier que le pare-brise est propre. Vérifier aussi qu'aucun objet à proximité de l'appareil ne risque de gêner ses performances.
- Nous vous recommandons d'enlever systématiquement le module caméra lorsque vous quittez votre véhicule, afin d'éviter les risques de vol.
- Même si guideo™ fonctionne correctement après sa première installation, il est possible que les performances diminuent si sa position dévie par la suite. Assurez-vous que guideo™ est solidement fixé et protégé des chocs externes.
- Rouler fréquemment sur des routes irrégulières peut dévier guideo™ et entraîner une baisse des performances. Ne pas oublier de vérifier régulièrement et d'ajuster l'angle de positionnement de la caméra.
- Lorsque vous n'utilisez pas l'appareil, évitez de l'exposer à la lumière directe du soleil, pour éviter que le dispositif chauffe.
- Restez toujours concentré sur la conduite et soyez très prudent lorsque vous utilisez la télécommande.
- Conservez la télécommande en lieu sûr : c'est le seul moyen de commande de guideo™.
- guideo™ n'est pas conçu pour être utilisé sur des routes enneigées ou en cas de fortes pluies ou de brouillard. Lane Alert et Optilane peuvent ne pas réagir comme prévu dans ces situations et envoyer des messages erronés.
- guideo™ étant basé sur une caméra, de mauvaises conditions d'éclairage influent sur ses performances : changement brutal (entrées ou sorties de tunnel), éclairage faible (la nuit sans éclairage urbain) ou forte lumière directe. Soyez prudent dans ces cas.
- Sur des routes avec de fortes zones d'ombre ou dont le marquage au sol est partiellement effacé, guideo™, comme le conducteur, aura du mal à suivre le marquage et peut émettre des alertes non justifiées. Dans ces circonstances, Lane Alert et Optilane peuvent ne pas opérer correctement ou envoyer des messages erronés.
- Les fonctions Lane Alert et Optilane ne sont déclenchées qu'après 2 secondes d'observation des marquages au sol. Après le passage d'une intersection ou d'une zone sans marquage, un délai de 2 secondes est ainsi nécessaire pour que Lane Alert et Optilane fonctionnent correctement et envoient des messages appropriés.
- Dans de mauvaises conditions météorologiques, sur des routes en construction ou sans marquage visible, guideo™ ne reconnaît pas toujours les marquages correctement.
- Les données image peuvent ne pas être enregistrées en cas d'accélération ou de décélération trop légères, insuffisante pour déclencher la fonction Video Box, qui n'enregistre des images qu'en cas d'accélération supérieure à 0.4g dans toute direction.
- Un trop fort encrassement du pare-brise risque de diminuer les performances de Lane Alert, Optilane et Beep&Watch et de flouter les images enregistrées par Video Box.
- Si le dispositif n'émet aucun son, vérifiez que le niveau sonore n'est pas au minimum. Si c'est le cas, en environnement bruyant, il est possible que vous n'entendiez rien. Réajustez le niveau sonore.

Valeo décline toute responsabilité en cas de mauvais montage ou mauvaise utilisation des produits.